



**Bonitetna izvrsnost**

# IZVEŠTAJ BONITETNE IZVRSNOSTI

**Izdavač: Bisnode d.o.o.**

Član grupe BISNODE, Stockholm, Švedska

## AKCIONARSKO DRUŠTVO ZA IZGRADNJU I MONTAŽU OPREME I OBJEKATA GOŠA MONTAŽA BEOGRAD

Izdato dana 20.8.2018.

# Sadržaj

01. Šta je bonitetna ocena izvrsnosti?

02. Podaci o registraciji

03. Bilans stanja

04. Bilans uspeha

05. Pokazatelji

06. Grafička analiza

07. Metodologija

08. Statistika

09. O kompaniji Bisnode

10. Sertifikat

# Šta je bonitetna ocena izvrsnosti?

Ocena bonitetne izvrsnosti predstavlja natprosečnu bonitetnu vrednost preduzeća – privrednih subjekata. Temelji se na završnim računima privrednih subjekata za poslednju finansijsku godinu i predviđa sigurnost poslovanja u narednih dvanaest meseci.

Kompanije sa rejtingom iznad proseka imaju manju verovatnoću da će im sledeće godine biti blokirani računi (tj više od 90 dana i više od 60 dana kontinuirane blokade naredne godine). Da bi obezbedile visok rejting, kompanije moraju da ispunjavaju sledeće uslove:

- mora imati najmanje 1 zaposlenog
- ukupan prihod da prelazi 1 milion RSD,
- ne sme imati blokadu transakcijskih računa dužu od 60 dana bez prekida ili od 90 dana s prekidom (< 1,23% verovatnoće).

**Privredni subjekti s bonitetnom ocenom izvrsnosti A imaju verovatnoću od 45% da će zadržati istu bonitetnu izvrsnost i u narednoj godini.**

Sertifikacija je ustaljena praksa u međunarodnom okruženju na osnovu koje privredni subjekti jače utvrđuju svoj ugled i poverenje u domaćem i stranom poslovnom okruženju. Dobitnici sertifikata zadobijaju na taj način dodatno poverenje svojih poslovnih partnera.

Grupacija Bisnode ima dugogodišnje iskustvo u dodeli sertifikata bonitetne izvrsnosti u evropskim zemljama: Švedskoj, Norveškoj, Finskoj, Danskoj, Sloveniji, Hrvatskoj, Srbiji, Bosni i Hercegovini, Češkoj i Mađarskoj. Od sada će se sertifikacija sprovoditi na nivou grupe od 18 evropskih zemalja u kojima Bisnode posluje.

# Podaci o registraciji

<b>Ime:</b>	AKCIONARSKO DRUŠTVO ZA IZGRADNJU I MONTAŽU OPREME I OBJEKATA GOŠA MONTAŽA BEOGRAD
<b>Adresa:</b>	BULEVAR ARSENIJA ČARNOJEVIĆA 140, 11070 BEOGRAD 27
<b>Delatnost:</b>	C 2511 PROIZVODNJA METALNIH KONSTRUKCIJA I DELOVA KONSTRUKCIJA
<b>Pravni oblik:</b>	AKCIONARSKO DRUŠTVO
<b>Matični broj:</b>	07264399
<b>Poreski broj:</b>	101974895
<b>Datum osnivanja:</b>	29.1.1999.
<b>Veličina preduzeća:</b>	Srednje

# Bilans stanja

Podaci u 1000 RSD	2015	2016	2017
<b>SREDSTVA</b>			
Stalna imovina	269.263	317.973	340.096
Obrtna imovina	1.514.937	1.319.158	1.328.950
Zalihe	146.021	77.419	85.067
Potraživanja	410.347	301.692	358.591
Gotovinski ekvivalenti i gotovina	93.294	141.445	90.648
<b>OBAVEZE</b>			
Kapital	1.149.842	1.109.959	1.085.219
Dugoročna rezervisanja	13.157	12.441	11.445
Dugoročne obaveze	231.090	0	203.381
Kratkoročne finansijske obaveze	0	209.903	0
Obaveze iz poslovanja	210.338	159.235	212.660
Prosečan broj zaposlenih	523	524	493

# Bilans uspeha

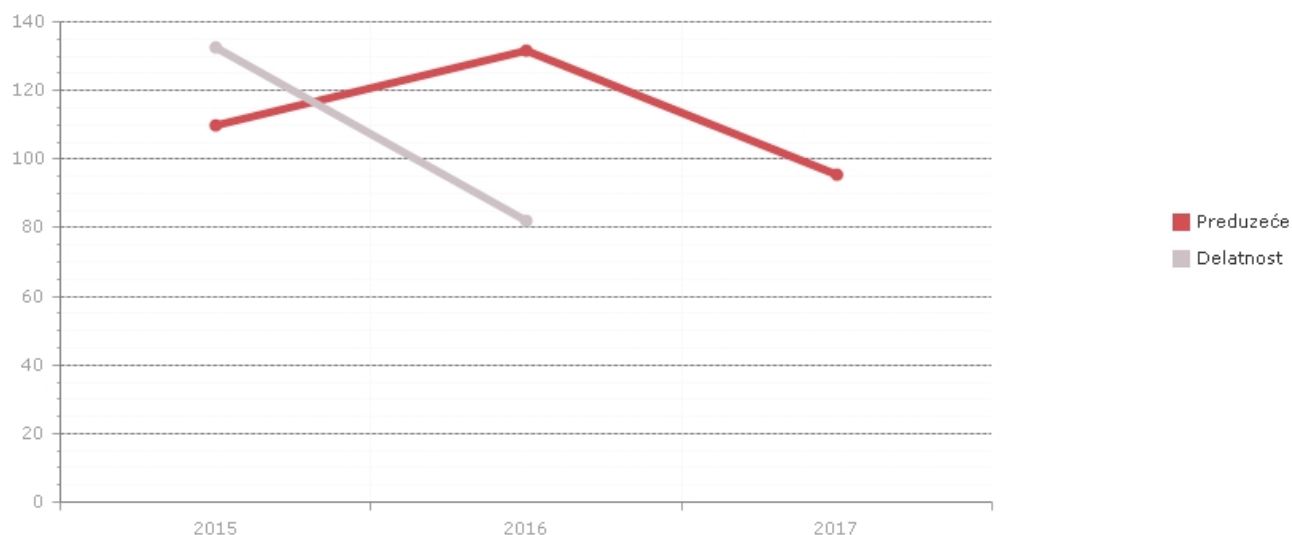
Podaci u 1000 RSD	2015	2016	2017
Prihodi od prodaje	1.400.739	1.619.795	1.220.066
Trošak robe, materijala i usluga	227.308	264.649	174.805
Troškovi zarada, naknada zarada i ostali lični rashodi	553.070	606.560	585.491
Troškovi amortizacije i rezervisanja	27.067	26.803	27.308
Poslovni dobitak (EBIT)	25.659	4.041	76.581
Poslovni dobitak (EBITDA)	52.726	30.844	103.889
Finansijski prihodi	44.766	29.908	51.465
Finansijski rashodi	15.855	8.667	43.201
Ukupni prihodi	1.445.505	1.649.703	1.271.531
Ukupni rashodi	1.437.333	1.642.144	1.268.049
Neto dobitak/gubitak	6.683	5.450	1.796

# Pokazatelji

	2015	2016	2017
Udeo kapitala u finansiranju	546,66	697,05	510,30
Koeficijent tekuće likvidnosti	3,87	2,56	3,59
Servisiranje duga	0,02	0,04	0,08
Kreditna izloženost iz poslovanja	0,29	0,19	0,29
Koeficijent obrta kratkoročne imovine	2,30	2,50	n.p.
Operativna dobit	1,82	0,25	6,27
Stopa povrata imovine (ROA)	0,38	0,32	0,11
Stopa povrata na kapital (ROE)	0,57	0,48	0,16
Marža neto dobiti	0,46	0,33	0,14
Udeo materijalne i nematerijalne u ukupnoj imovini	128,01	199,68	159,92
Udeo kratkotrajne imovine u ukupnoj imovini	720,23	828,43	624,91

# Grafička analiza

## Udeo obaveza u finansiranju



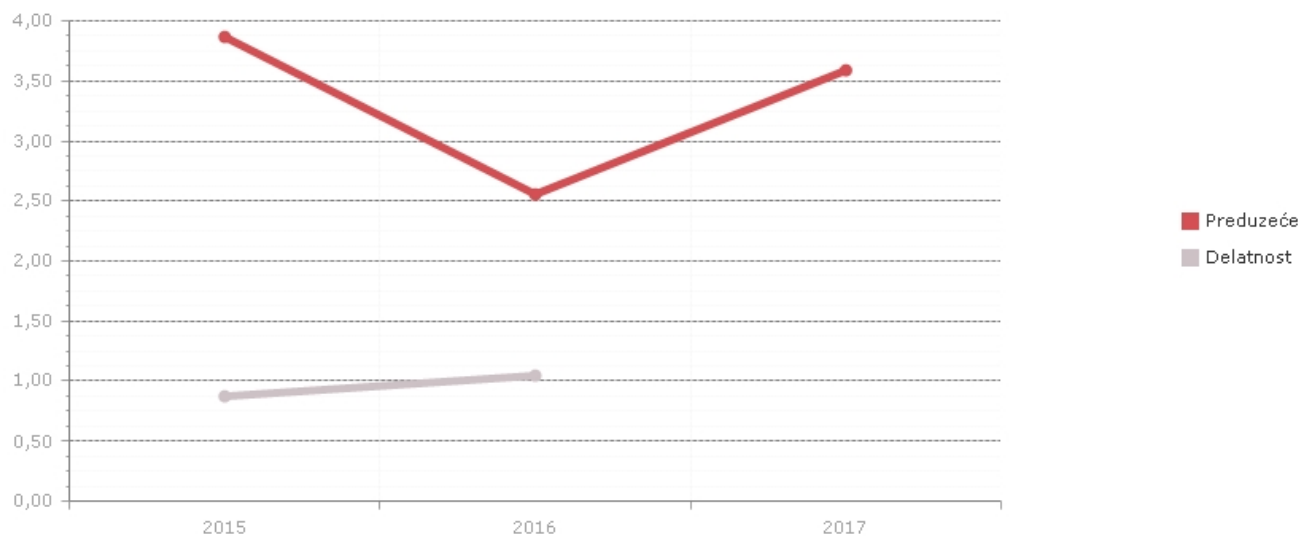
Udeo obaveza u finansiranju nam ukazuje na iznos sredstava koja se finansiraju iz stranog kapitala (eksterni izvor finansiranja). Što je pokazatelj viši, kompanija više koristi tuđa sredstva u svom finansiranju (kratkoročne i dugoročne obaveze). Po pravilu, finansiranje iz eksternih izvora je jeftinije od finansiranja iz sopstvenih izvora.

### Računanje pokazatelja

$$\text{Udeo obaveza u finansiranju} = \frac{\text{dugoročna rezervisanja i obaveze}}{\text{ukupno pasiva}} \times 100$$



# Likvidnost

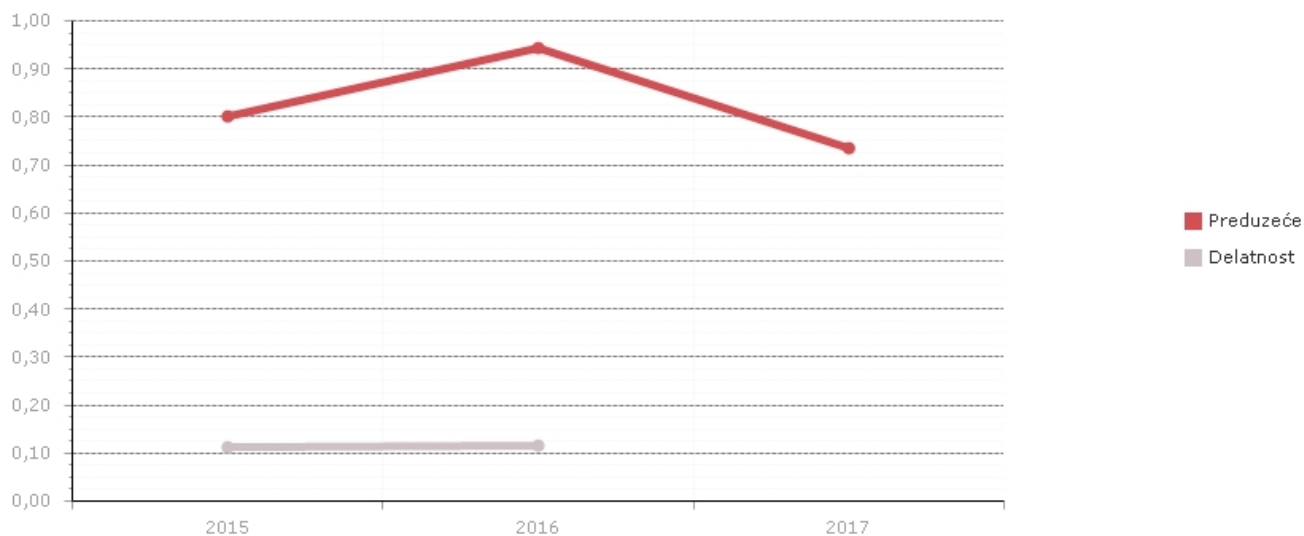


Pokazatelj likvidnosti nam pokazuje u kojoj meri kratkoročna sredstva pokrivaju kratkoročne obaveze. Što je ratio viši, kompanija lakše izmiruje svoje tekuće obaveze. Likvidnost je sposobnost kompanije da u kratkom roku raspolaže dovoljnom količinom novčanih sredstava za podmirivanje dospelih obaveza.

## Računanje pokazatelja

$$\text{Likvidnost} = \frac{\text{Obrtna imovina}}{\text{Kratkoročne obaveze}}$$

## Produktivnost ukupne imovine



Pokazatelj meri udeo ukupnih prihoda u sredstvima i pokazuje nam iznos ukupnih prihoda koje je kompanija ostvarila raspoložujući sopstvenim sredstvima. Što je koeficijent viši, kompanija bolje posluje i u kraćem roku ostvaruje prihod. Što je poslovni obrt kraći, kompanija je likvidnija i manja je verovatnoća da će imati probleme s likvidnošću. Kraći poslovni obrt znači da je kompaniji potrebno manje vremena da sredstva pretvori iz nelikvidnog u likvidno stanje.

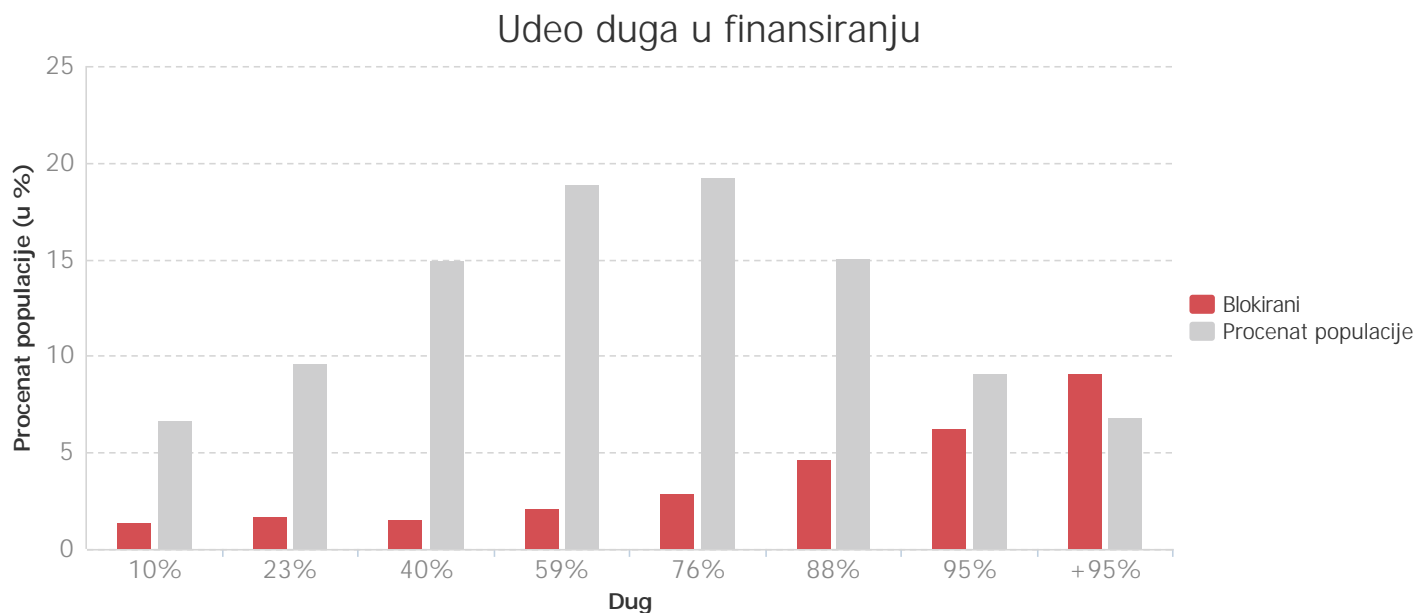
### Računanje pokazatelja

$$\text{Produktivnost ukupne imovine} = \frac{\text{Ukupni prihodi}}{(\text{Sredstva iz poslednje god.} + \text{sredstva iz prethodne god.}) / 2}$$

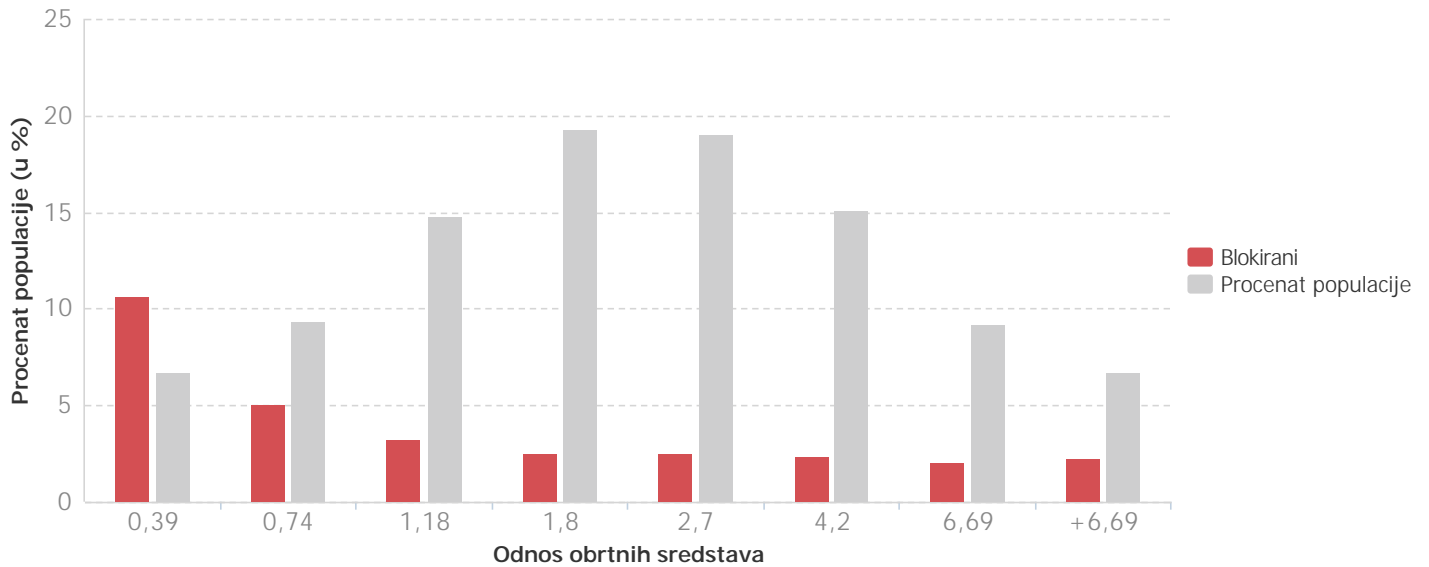
# Metodologija

Metodologija za određivanje kreditnog rejtinga se zasniva na kombinaciji kvalitativnih standarda i statističkog modela. Analiza je obuhvatila subjekte sa najmanje jednim zaposlenim, ukupnim prihodom od najmanje milion dinara i pozitivnim kapitalom. Statistički model procenjuje verovatnoću blokade entiteta u narednoj godini i osnova je za procenu kreditnog rejtinga izvrsnosti. Završna ocena za izvrsnost uzima u obzir dodatne kvalitativne standardne.

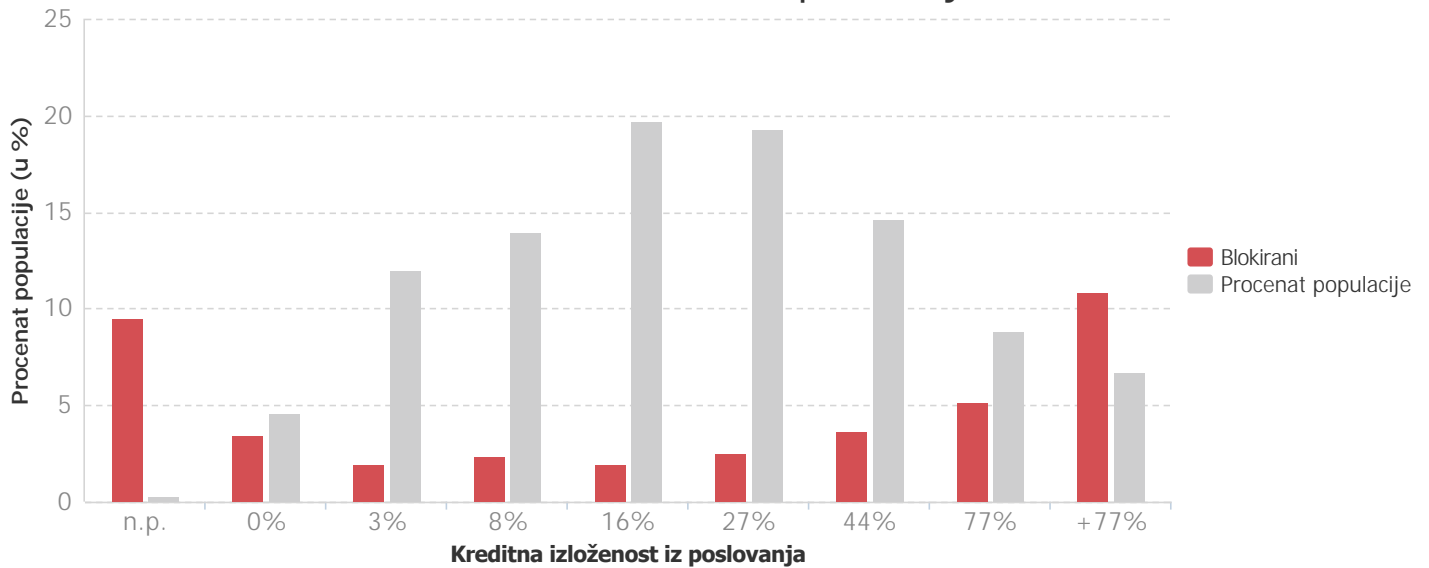
Statistika blokada kompanija u zavisnosti od pojedinih finansijskih pokazatelja predstavlja osnovu za pripremu statističkog modela.



## Odnos obrtnih sredstava



## Kreditna izloženost iz poslovanja

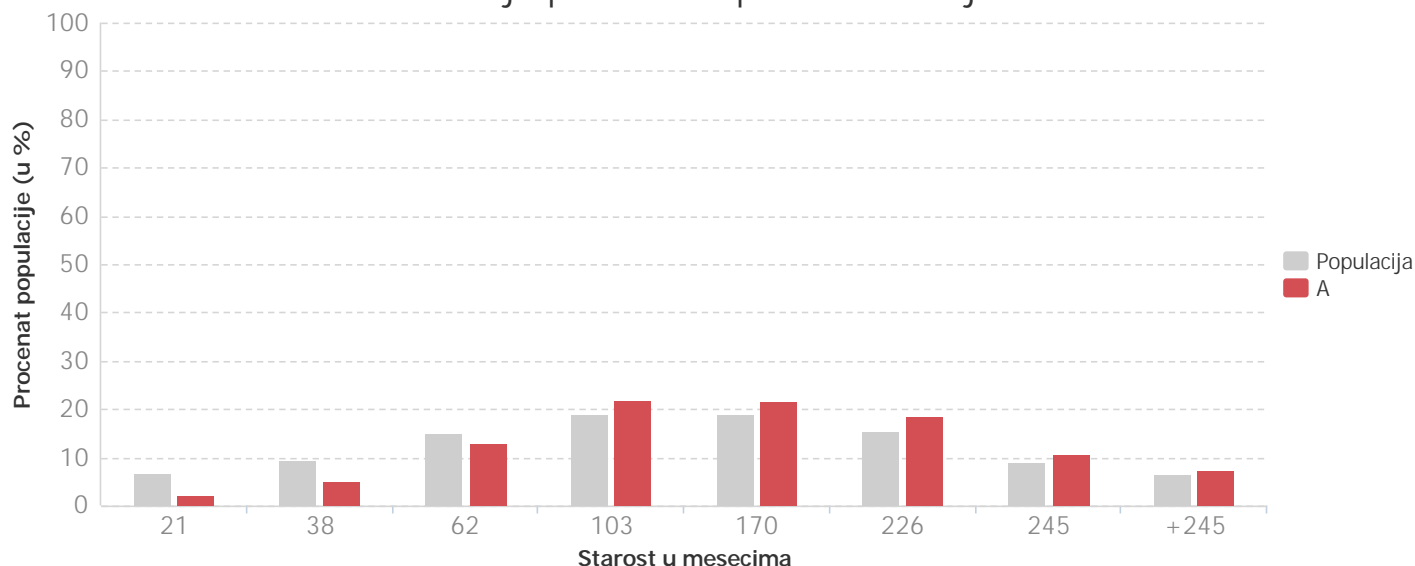


# Statistika

Poređenje distribucija kompanija sa odlicnim bonitetom i distribucijom populacije kompanija koji ispunjavaju kriterijume sa najmanje 1 zaposlenim, ukupnim prihodom vecim od 1 million RSD i pozitivnim kapitalom bez blokada u prosloj godini.

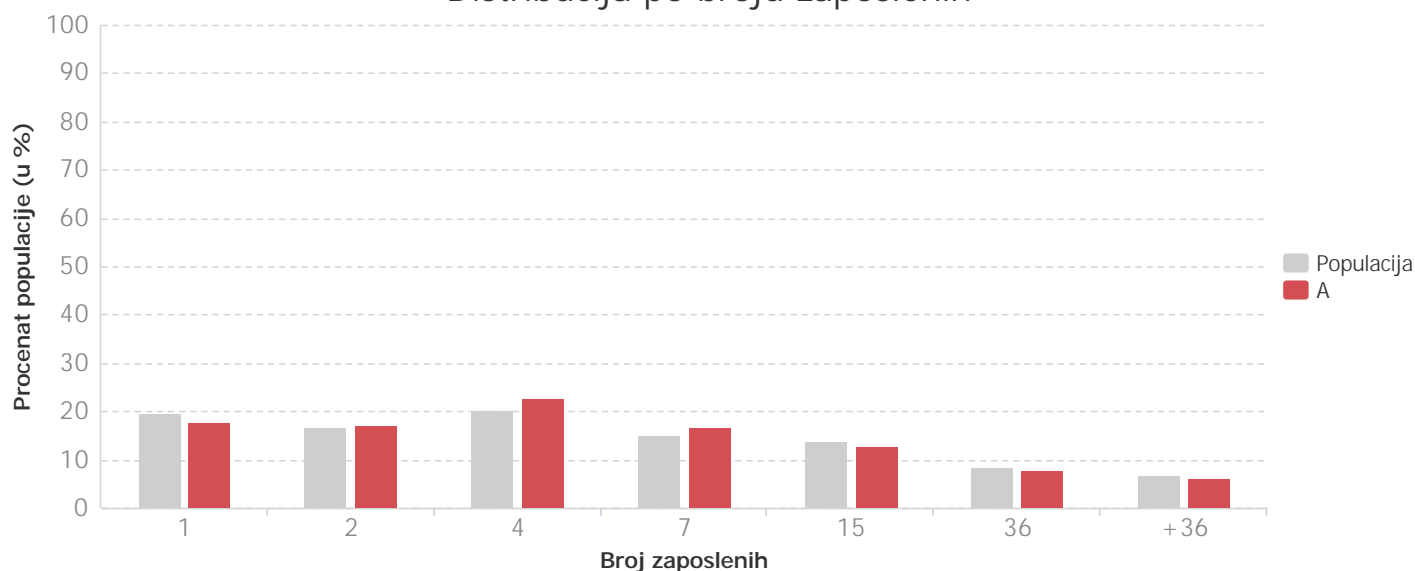
Poređenje raspodele kompanija prema starosti pokazuje da mlađe firme teže postižu izuzetni rejting A:

### Distribucija po starosti poslovnih subjekata



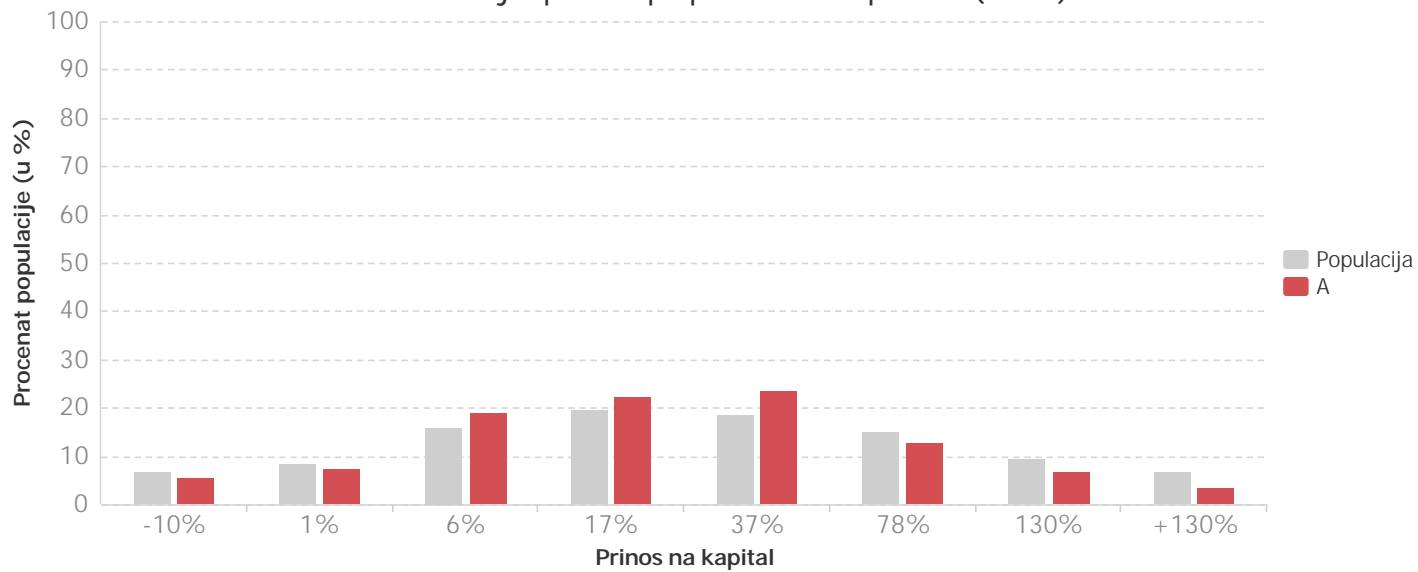
Raspodele broja zaposlenih su slične što nam govori da broj zaposlenih ne utiče na izuzetni kreditni rejting A :

### Distribucija po broju zaposlenih



Poređenje prinosa na kapital pokazuje da oni koji imaju odličan kreditni rejting A imaju veći prinos :

### Distribucija po stopi povrata kapitala (ROE)



# O kompaniji Bisnode

Bisnode je vodeća evropska kompanija koja posluje u oblasti poslovnih podataka i analize podataka u 19 zemalja i strateški je partner najvećeg globalnog ponuđača poslovnih podataka – kompanije Dun & Bradstreet.

Bisnode Južno tržište (Bisnode Southern Market) čine filijale u državama bivše Jugoslavije: Slovenija, Hrvatska, Srbija, Bosna i Hercegovina i Makedonija.

U kompaniji Bisnode pomažemo preduzećima da pomoću pametnih podataka (smart data) poboljšaju poslovanje i upravljaju odnosima s klijentima tokom čitavog životnog ciklusa. To radimo pomoću pametnih podataka, koje stvaramo povezivanjem svojih podataka sa podacima svojih klijenata i sveprisutnim masovnim podacima (big data).